

Hwb Cymunedol Cei Newydd



New Quay Community Hub

**Adroddiad Blwyddyn Gyntaf
Tachwedd 2024
Gan Sharon Evans – Swyddog
Datblygu**

Cynnwys

1. Cyflwyniad.....	2
2. Hanes Ein Prosiect Hyd Yn Hyn	3
Thamâu'r Prosiect	4
Materion Ariannol – helpu gyda'r argyfwng costau byw.....	4
Materion Iwchyd – helping unigolion i osgoi ynysu cymdeithasol.....	9
Materion Addysg – cydrannu galluoedd a gwybodaeth er budd pawb	12
Materion Cymunedol – codi ymwybyddiaeth o'r Ganolfan fel lle i bawb.....	15
3. Rhan y Gymuned.....	18
4. Canlyniadau.....	Error! Bookmark not defined.
Help diwallu anghenion sylfaenol	22
Mynediad at wasanaethau	Error! Bookmark not defined.
Ymdeimlad o berthyn ac o fod yn rhan o gymuned gydol y flwyddyn	26
Cynnydd cadernid unigolion a'r gymuned yn ei chyfanrwydd	29
5. Cynnydd at Daro Nodau'r Prosiect	31
6. Cyllid	Error! Bookmark not defined.
7. Hysbysebu a Hyrwyddo	Error! Bookmark not defined.
8. Dysgu.....	Error! Bookmark not defined.
9. Cynlluniau ar gyfer yr Ail Flwyddyn a Thu Hwnt.....	Error! Bookmark not defined.
ATODIAD 1: Syniadau o Ffurflenni Adborth	37
ATODIAD 2: Sefydliadau ac Unigolion Pwysig	38

1. Cyflwyniad

Adeiladwyd Neuadd Goffa Ceinewydd ym 1925 er cof am y rhai a gwmpodd yn y Rhyfel Byd Cyntaf. Ers ei hadeiladu bu'n ofod hanfodol ar gyfer gweithgaredd cymunedol. Sefydlwyd SBC yn 2019 i ailwampio, i ddechrau, ac yna datblygu'r adnodd cymunedol hanfodol yn ganolfan gymunedol.

Amcan Hwb Cymunedol Cei Newydd/Ceinewydd Community Hub yw 'adnewyddu Neuadd Goffa Ceinewydd a'i chadw'n agored fel gofod cymunedol defnyddiol', a'r amcan yw 'sicrhau arian a thrwsio a gwella'r cyfleusterau fel yr erys yn ased hunangynhaliol ar gyfer y gymuned gyfan.'

Yn Nhachwedd 2023 cafodd Pwyllgor y Neuadd £144,000 gan Gronfa Gymunedol Dyfodol Gwledig y Loteri Genedlaethol. Mae'r arian hwn yn cynnal Swyddog Datblygu llawn-amser sy'n gyfrifol am ddatblygu a gwella gweithgareddau yn y Neuadd a'i datblygu'n adnodd megis Canolfan Gymunedol.

Amlyga'r adroddiad hwn brif achlysuron a chyflawniadau Hwb Cymunedol Cei Newydd yn ei flwyddyn gyntaf o arian Cronfa Gymunedol Dyfodol Gwledig y Loteri Genedlaethol. Mae'n cynnwys astudiaethau achos sy'n darlunio'r amrywiaeth gweithgareddau a'r cymorth a ddarparwyd.

Mae'r SBC yn ddiolchgar iawn i'r Gronfa am roi iddynt y cyfle i fynd i'r afael â rhai problemau sylweddol yn y gymuned.



2. Hanes Ein Prosiect Hyd Yn Hyn

Prif ddiben cymhorthdal y Loteri oedd cael Swyddog Datblygu llawn-amser gan amcanu creu Canolfan Gymunedol, gan adeiladu ar sylfaen gweithgareddau a gynigid eisoes gan Neuadd Goffa Ceinewydd. Y bwriad yw cynyddu'r amrywiaeth cymorth ar gael i Geinewydd a chymuned wledig y cyffiniau.

Dechreuodd y prosiect yn Nhachwedd 2023 â phenodi Swyddog Datblygu. Ni lwyddodd y penodiad hwnnw, ac ymddiswyddodd y swyddog wedi 3 mis yn y swydd. Â chytundeb y Loteri ac yn dilyn proses recriwtio na ddenodd unrhyw ymgeiswyr, ysgwyddwyd y swydd gan Sharon Evans, un o ymddiriedolwyr y neuadd. Mae'r penodiad hwn wedi dod â chanolbwyntio, penderfyniad a sefydlogrwydd i'r prosiect.



Mae'r swydd Swyddog Datblygu wedi golygu bod drysau'r Neuadd Goffa ar agor yn amlach ac am ragor o amser. Bu hyn yn anhepgor ar gyfer cefnogi'r amrywiaeth gweithgareddau yn y Neuadd eisoes, yn ogystal â datblygu gwasanaethau a gweithgareddau newydd.

Wrth i ymwybyddiaeth o'r Ganolfan gynyddu, gwelodd gynnydd ymholiadau "galw heibio", gan amrywio o sut mae cwblhau cais pàs bws a sut mae defnyddio cyfrifiadur, i ymholiadau ynghylch gwasanaethau sydd ar gael ar anghenion gofal yn y cartref. Mae'r Ganolfan wedi darparu man cyswllt ar gyfer gwasanaethau cyhoeddus eraill, gan gynnwys cais hwyluso cyfarfod preswylwyr â chynghorydd lleol i drafod gwasanaethau bws lleol.

Mae'r prosiect yn canolbwyntio ar 4 thema allweddol:

Materion Ariannol – helpu â'r argyfwng costau byw.

Materion Iechyd – helpu unigolion i osgoi ynysu cymdeithasol.

Materion Addysg – cydrannu galluedd a gwybodaeth er budd pawb.

Materion Cymunedol – codi ymwybyddiaeth o'r Ganolfan fel lle i bawb.

Braenarwyd mentrau newydd o dan bob un thema, ac mae Swyddog Datblygu wedi galluogi rhai mentrau presennol i ehangu neu gael eu gosod ar sylfaen fwy sefydlog. Dim ond adnoddau'r Swyddog Datblygu sydd wedi gwneud hyn yn bosibl.

Themâu'r Prosiect

Ceir isod rai enghreifftiau o weithgaredd a fu o dan bob un thema. Defnyddir astudiaethau achos a dyfyniadau drwy'r adroddiad cyfan i ddangos yr effaith lesol a gafodd y prosiect eisoes.

Materion Ariannol – helpu â'r argyfwng costau byw

Rhoddir cyngor ariannol a phersonol gan Gyngor ar Bopeth. Cynhelir sesiynau arweiniad chwarterol yn y Ganolfan.



Cymorth i fusnesau newydd gan Antur Cymru

Rhoddwyd cymorth i 8 o bobl mewn Cymhorthfa Fusnes estyn mas yn Ebrill. Rhoddwyd cyngor ac arweiniad iddynt i'w helpu â'u hymdrechion cynnal busnes.

Mae'r Ganolfan wedi darparu gwasanaethau sy'n helpu pobl i arbed arian. Mae enghreifftiau'n cynnwys rheiliau dillad cymunedol a blwch teganau / stondin lyfrau i blant. Ceir manylion astudiaethau achos ynghylch y prosiectau hyn isod.

ASTUDIAETH ACHOS: RHEILIAU DILLAD



Mae'r rheiliau dillad hyn yn cynnig dillad ail law mewn cyflwr rhagorol, a roddir ac yna a drosglwyddir ymlaen am brisiau 'rhoddwch a fedrwch ei fforddio.' Mae'r arddull hwn yn helpu'r Ganolfan i ymestyn mas at rai a allent deimlo'n chwithig ynghylch derbyn elusen.



Canolbwyntiodd y fenter ar ddillad plant, lifrai ysgol a chotiau oedolion i ddechrau. Wrth i'r poblogrwydd gynyddu, derbyniwyd rhoddion o bob math o ddillad. Mae'r prif reiliau dillad ar gael yn ystod marchnadoedd dydd Gwener, fel arfer, ond yn ystod y gaeaf mae cotiau twym am ddim ar gael o ddydd Llun i ddydd Gwener 9-4 o'r gloch yng nghyntedd y Neuadd i helpu'r rhai sydd â mwyaf o angen. Amcangyfrifir i 25 o bobl gael budd uniongyrchol o'r rhannu cotiau, siwmperi, hetiau a menig hwn yn ystod y gaeaf.

Mae datblygiadau eraill yn cynnwys darparu nwyddau hylendid a sebon AM DDIM a Banc Bronglwm Yn Erbyn Cancr Y Fron, a osodir ar ben y rheiliau.

Bu i'r Swyddog Datblygu helpu'r fenter hon i ddatblygu, a'r cam nesaf yw 'recriwtio' Hyrwyddwr Rheilen Ddillad. Bydd y swydd hon o gymorth i ehangu argaeledd a sefydlu Cynllun Rhodd Cymorth i gynyddu enillion hyd yr eithaf. Yr amcan yw cynyddu faint o ddillad a ailgylchir a chynnig gwasanaeth trwsio, o bosibl.

Mae'r prosiect wedi dysgu nad da gan bobl ddod i'r brif neuadd lle mae'r rheilen ddillad, efallai oherwydd nad ydynt am i bobl weld eu bod yn eu cael am ddim, neu'n prynu eitemau o'r rheilen ddillad.

Mae'r Swyddog Datblygu yn edrych ar yr holl ddillad. Mae llawer o'r rhai a dderbynnir yn dal â'r tagiau arnynt.

Rhoddir dillad dieisiau i ysgol leol, sy'n derbyn arian trwy gynllun ailgylchu dillad. Dargyfeiriwyd 86 bag rhag tirlenwi gan ddefnyddio'r cynllun hwn, a chodwyd arian yr oedd mawr ei angen ar gyfer Clwb Rhwyfo Bro Siôn Cwilt.

Amcan y prosiect yw cael rhagor o ddillad ar y rheiliau yn yr ail flwyddyn, fel y gall rhagor o bobl gael budd.

ASTUDIAETH ACHOS Y BLWCH TEGANAU / STONDIN LLYFRAU PLANT

Mae'r blwch teganau/standin llyfrau plant ar gael aden marchnad dydd Gwener. Mae eitemau ar gael am rodd fechan neu am ddim. Mae plant yn hoffi edrych drwy'r hyn sydd ar gael.



Yn ystod yr ychydig fisoedd diwethaf ychwanegwyd DVDau plant at y stondin. Bu hyn yn boblogaidd iawn, gan nad oes gan lawer i deulu Netflix neu deledu tanysgrifiad arall. Gwerthir DVDau am £1 ac eir ag unrhyw rai dros ben i flwch yn y cyntedd i'w cymryd bant am ddim.

Yn ystod mis Hydref rhoddwyd bagiau o deganau meddal i Sefydliad DPJ, elusen leol sy'n cynorthwyo iechyd meddwl yn y gymuned amaethyddol.

Menter newydd arall ar gyfer plant ifainc fu sefydlu criw Afancod newydd.

ASTUDIAETH ACHOS: AFANCOD



Mae Afancod ar gyfer plant 6-8 oed. Dechreuodd criw lleol yn y Neuadd toc cyn gwyliau'r haf er mwyn cael blas, ac mae wedi cynyddu ers hynny.

Cyfarfyddant yn wythnosol yn y Ganolfan, ac maent eisoes wedi cysgu noson yn y Neuadd, gwneud gweithgareddau lleol, ac ennill amryw fathodynau.

Mae ar y criw angen gwirfoddolwyr newydd i fod â rhan, fel y gall sesiwn Afancod Ceinewydd barhau.

Dyweddodd un o'r arweinwyr:

"Bu Canolfan Ceinewydd yn gefnogol iawn i griw Afancod Ceinewydd, cangen o Grŵp Sgowtiaid Môr Aberaeron a Cheinewydd. Fe'n gwahoddwyd i ymuno mewn gwahanol weithgareddau gydol yr haf, ac i helpu â'r prosiect Gardd. Cyfeillgar a chynhwysol iawn."

Materion Iechyd – helpu unigolion i osgoi ynysu cymdeithasol

Mae ynysu'n broblem bwysig ar gyfer pobl ardaloedd gwledig, yn enwedig yn achos pobl hŷn. Mae'r mathau canlyol o waith y Ganolfan yn yn helpu goresgyn ynysu.

ASTUDIAETH ACHOS: CLWB CINIO DYDD MAWRTH

TUESDAY LUNCH club £8
Starting
8th October @ 12.30 pm
Menu
Sausage & Mash
Cheescake
Tea, Coffee or Cold Drink
Pre-booking required, please scan QR or contact Sharon 07949 426 609

CLWB CINIO DYDD Mawrth £8
5ed o Dachwedd @ 12.30yp
Bwydlen
Shepherd's Pie
Crumble afal a cwstard
Te, Coffi neu diod oer
Angen archebu lle, sganlhwch y cod QR neu cysylltwch a Sharon 07949 426 609



Cynhaliwyd y Clwb Cinio dydd Mawrth cyntaf ddydd Mawrth yr 8^{fed} o Hydref. Bu pawb yno'n fodlon â'u prydau bwyd. Cynhelir y sesiwn nesaf ddydd Mawrth y 5^{ed} o Dachwedd, ac mae 6 o bobl eisoes wedi sicrhau lle.

Sefydlwyd Canolfan Dwym yn Nhachwedd 2023. Mae ar agor yn ystod yr wythnos gydol y gaeaf, gan gynnig gofod twym i'r gymuned (o bob oed), gyda phaneidiau am ddim a chroeso cyfeillgar er mwyn sgwrsio a chyfarfod â chyfeillion hen a newydd. Daw tua 12-15 o bobl yn rheolaidd, gan wneud cyfeillion newydd, sgwrsio a chwarae gemau. Mae llawer o'r rhain heb gymorth a chefnogaeth teulu. Ers dod i'r ganolfan dwym mae llawer wedi ymuno mewn gweithgareddau eraill yn y Ganolfan nawr.

Rhoddyd 25 pecyn twym am ddim, sef potel dŵr poeth, mwg wedi'i inswleiddio, dillad thermol a blanced/gorchudd i aelodau bregus y gymuned i'w helpu i gadw'n dwym yn ystod y tywydd oer. Bu'r derbynwyr wrth eu boddau â'r eitemau, gan wneud sylw o'r ffaith eu bod am ddim: a dywedasant y byddent yn sicr o gymorth i'w cadw'n dwym gartref. Y cynllun yw cael rhagor o becynnau twym a'u cynnig i aelodau bregus ein cymuned.

Mae ymarfer corff a chadw'n heini yn rhan bwysig o ffordd iach o fyw. Ceir manylion Bowls Mat Cwta isod.

Mae'r Clwb Rhwyfo'n cynnal sesiynau dan do yn y Ganolfan. Daw'r sesiynau â'r aelodau rhwyfo'r môr at ei gilydd pan na allent, fel arfer, ymarfer fel grŵp yn ystod y gaeaf. Mae sesiynau ar agor i'r sawl nad yw'n aelod, gan annog y rhai newydd i'r math hwn o ymarfer corff i ymuno â grŵp cyfeillgar a chefnogol.

Amlinellir effaith y gweithgareddau hyn yn y dyfyniad isod.

“Fi newydd ddechre ymuno yn y gweithgaredd, a bu croeso imi. Fi'n diodde gan brobleme iechyd meddwl difrifol, ac mae cael y cyfle i ymuno mewn man lle gallaf deimlo'n ddiogel ac yn gyffyrddus yn gymorth mawr. Diolch yn fawr.”

Un o Ddefnyddwyr y Ganolfan

ASTUDIAETH ACHOS: GRŴP CYFEILLGARWCH



Mae'r Grŵp Cyfeillgarwch yn cyfarfod yn wythnosol er mwyn cynnig amgylchedd twym, cyffyrddus ar gyfer sgwrsio, crefftau, coffi a chacennau! Bu'n ffordd wych o annog gweithgaredd rhwng cenedlaethau.



Mae'r oedolion wedi cynnwys y plant yn eu chwaraeon a'u harlunio. Mae pawb wedi mwynhau eu hunain yn fawr. Mae'r cyfeillgarwch wedi parhau y tu mas i'r grŵp, a thrawyd y Swyddog Datblygu gan sut mae'r plant wedi ennill hyder ac yn hapus i sgwrsio ag aelodau hŷn y grŵp. Mae oedolion a phlant fel ei gilydd wedi dysgu crefftau newydd a fydd o gymorth i'r plant wrth iddynt ddod yn hŷn.

Dywedodd y Swyddog Datblygu:

“Gofynnais i drefnydd y Grŵp Cyfeillgarwch a allai eu plant ddod i'w sesiynau adeg gwyliau'r haf. Ymaddasodd y plant yn dda at anghenion rhai o'r oedolion, gan gynnwys rhai â dementia, cadeiriau olwyn a chi gweithio arbenigol.

Mae'r plant wedi dysgu na allant chwarae â'r ci pan fo hwnnw'n gwisgo ei siaced weithio.”

Materion Addysg – cydrannu galluedd a gwybodaeth er budd pawb

Dyma enghreifftiau o rai o'r gweithgareddau addysgol sydd wedi datblygu yn y Ganolfan.

Mae Dysgu Bro – Medrau Digidol yn gyfres o sesiynau wythnosol i helpu pobl i ddefnyddio offer fel cyfrifiadur, tabled, neu ffôn symudol at ddibenion syml y cartref, personol neu waith.



Mae pobl yn dysgu sut mae canfod a defnyddio gwybodaeth ar y rhyngwrwd, deall sut mae bod yn ddiogel ac yn gyfrifol ar-lein, cyfathrebu'n gymdeithasol ac yn broffesiynol, a defnyddio cyfryngau e-bost, negesu a chymdeithasol.

Mae'r Ganolfan wedi cynnal ychydig gyrsiau ar agor i bawb, gan gynnwys:

- Cyrsiau Cymorth Cyntaf, gyda 13 o bobl yno.
- Cwrs diogelu Graddfa 1 a 2 - mae 5 gwirfoddolwr yn cael yr hyfforddiant hwn ac wedi dweud y teimlant yn fwy hyderus wrth wirfoddoli yng ngwahanol sesiynau o ganlyniad.
- Mae Age Cymru Dyfed yn dod i'r Farchnad Dydd Gwener gydag arddangosfa o lyfrynnau a gwybodaeth, gan ymwneud â deiliaid stondinau ac ymwelwyr. Cyhoeddwyd Cyfeiriadur Oed-gyfeillgar dwyieithog yn ddiweddar sy'n cynnwys amryw wybodaeth ynghylch cludiant, tai a chynhwysiant cymdeithasol, yn ogystal â gwasanaethau ynghylch gwasanaethau cymorth ac iechyd cymunedol ac arweiniad ynghylch "Beth os yw rhywbeth yn digwydd i mi?"

"Bu imi fwynhau'r gweithdy'n fawr, a gwnaeth bawb imi deimlo bod croeso imi. Da iawn oedd mynd â rhywbeth adref, hefyd. Fi am ddod i weithdai'r dyfodol, yn bendant."

Un o Ddefnyddwyr y Ganolfan

Amlinella astudiaeth achos yn ddiweddarach yn yr adroddiad hwn sut mae'r Ganolfan yn gweithio gyda Gwasanaeth Ieuenctid Ceredigion i helpu ei waith ymestyn mas. Daw cymorth ar gyfer pobl ifanc trwy greu cyfleoedd ar gyfer gwirfoddoli, er mwyn ennill galluoedd newydd.

ASTUDIAETH ACHOS: GWIRFODDOLI AR GYFER POBL IFANC

Bu'r cysylltiad â phobl ifanc o fudd i'r Ganolfan. Dychwelodd myfyriwr Graddfa "A" o Ysgol Glantaf, Caerdydd i'r Ganolfan i wirfoddoli am 15 awr. Rhoddwyd iddi gyfrifoldeb am amryw dasgau, megir trefnu ein hysbysfyrdau, didoli llyfrau, a chroesawu aelodau'r cyhoedd i Farchnad Dydd Gwener.



Helpodd gwirfoddolwr newydd 18-25 oed, sydd yn ei ail flwyddyn yng ngholeg arlwyyo, â gweini'r bwyd a'r lluniaeth ysgafn adeg dathliad Paned Pnawn yn y Ganolfan pan gafwyd yr arian Loteri.



Mae'r Ganolfan yn cynnal gweithgaredd addysgiadol ar gyfer plant, fel mae'r astudiaeth achos Amser Stori / Storytime isod yn dangos..

ASTUDIAETH ACHOS: AMSER STORI - STORYTIME



Anelir Amser Stori at blant cyn oedran ysgol, a chynhelir un sesiwn y mis ac yng ngwylliau ysgol. Mae oedolion yn aros gyda'r plant gydol Amser Stori, ond cynhelir y sesiwn gan wirfoddolwyr.



O osod dyddiad, daw adroddwyr straeon ynghyd i benderfynu pa straeon y darllenant. Darllenir stori Cymraeg ac un Saesneg, ac wedi darllen y ddau lyfr maent yn siarad â'r plant am y llyfrau, a'r plant yn holi'r gwirfoddolwr. Gwna blant weithgaredd ynglŷn â'r llyfr a ddarllenwyd. Wedi darfod y gweithgaredd, darllenir stori arall cyn y gadawant, ac ânt â'u gweithgaredd a'u glynion adref.

Cyn gwylliau'r haf, gwobrwywyd plant a bu i'r Amser Stori yn gyson â llyfr straeon newydd, addas at eu hoedran. Roeddent wedi'u cyffroi cymaint pan gawsant barseil wedi'i lapio!

Mae'r fenter yn weithgaredd poblogaidd iawn. Meddai un gwirfoddolwr:

“Mae Amser Stori'n rhan hanfodol o'r cwricwlwm cyn ysgol. Mae'n adeg pan fo plant ifanc yn dod ynghyd i wrando straeon, dysgu geiriau newydd a datblygu eu dychymyg. Mae â rhan hanfodol yn natblygiad cyffredinol plentyn mewn amrywiaeth a chynhwysiant. Mae'r plant wrth eu boddau'n edrych ar y lluniau, ac rydym yn ymwneud â'r plant, yn enwedig pan fo llawer yn digwydd ar y tudalennau.”

Yn yr Ail Flwyddyn bydd y Ganolfan yn dal ati ag Amser Stori a gweithgareddau cysylltiedig unwaith y mis.



Materion Cymunedol – codi ymwybyddiaeth o'r Ganolfan fel lle i bawb

Darpara'r Ganolfan gymysgedd o gyfeirio a chymorth uniongyrchol trwy brosiectau. Mae'r amrywiaeth eang o ymholiadau'n arwydd defnyddiol o anghenion a bylchau cymunedol y gallai prosiectau newydd eu llenwi.

Adnewyddwyd cysylltiadau â'r ysgol feithrin leol a thair ysgol leol (Ysgol Feithrin Cei Newydd, Ysgol Bro Siôn Cwilt ac Ysgol Cei Newydd). Maent wedi ymuno mewn sawl digwyddiad a dathliad yn y Ganolfan. Trwy wahodd yr ysgolion, mae ymwybyddiaeth rhieni o'r Ganolfan wedi'i chodi yn ei thro.

Ym mis Mawrth dathlodd y Ganolfan Wyl Ddewi gan gynnwys yr Ysgol Feithrin ac Ysgol Cei Newydd. Gorymdeithiodd Ysgol Cei Newydd o gwmpas y pentref, gan ddarfod yn y Neuadd. Cynhaliodd y plant gyngerdd fer, ac yna cafwyd diodydd a lluniaeth cyn dychwelyd i'r ysgol. Gwisgodd y plant eu dillad Cymreig a chenhinen neu genhinen Bedr.

Gweinwyd bwyd traddodiadol Cymreig, gan gynnwys cawl, bara a chaws, bara brith a phice ar y maen. Gwnaethpwyd y cawl gan un o'n gwirfoddolwyr.



Dywedodd Sharon Evans y Swyddog Datblygu:

“Yr uchafbwynt i mi, ers fy mhenodi, fu Dydd Gŵyl Ddewi, y 1^{af} o Fawrth 2024. Mae'n ddyddiad pwysig iawn yng nghalendr y Cymry ac mae'n bwysig i mi a'r gymuned ein bod yn cynnal y traddodiad Cymreig pwysig hwn.”

Mae'r Ganolfan wedi cynnal llawer o ddathliadau ac achlysuron eraill y bu llawer ynddynt ac a gefnogwyd gan y gymuned gyfan, boed yn blant ysgol, yn rhieni, yn berchnogion busnes, yn sefydliadau gwirfoddol, yn bwysigion neu, wrth gwrs, yn breswylwyr Ceinewydd.

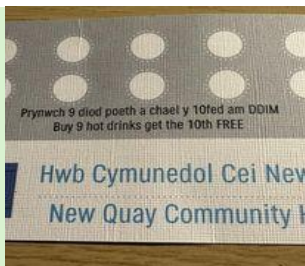
Bu cefnogaeth barhaus ar gyfer Marchnad Dydd Gwener yn elfen bwysig o waith y Ganolfan, fel y dengys yr astudiaeth achos ganlynol.

ASTUDIAETH ACHOS: MARCHNAD DYDD GWENER



Mae'r Farchnad Dydd Gwener yn lle pwysig i bobl gyfarfod a sgwrsio. Mae wedi dod yn achlysur pwysig a phoblogaidd iawn yn y Ganolfan. Mae pobl yn cyfarfod â'u cyfeillion tros baned, rôl bacwn neu deisen. Mae tuag 20 o stondinwyr a rhestr aros am ofodau.

Sefydlwyd y Farchnad yn 2018 a darpara fan gwerthu rhad ar gyfer ffrwythau a llysiau tymhorol a dyfir yn lleol. Mae'r farchnad yn apelio at bobl leol ac ymwelwyr fel ei gilydd. Bu'n fan cychwyn ar gyfer mentrau eraill trwy'r sgwrsiau sy'n digwydd wrth i bobl gyfarfod ei gilydd.



Datblygwyd cynllun cerdyn teyrngarwch. Hyd yma, dosbarthwyd 150 o gardiau i gwsmeriaid ffyddlon Marchnad Dydd Gwener. Fe'i dosbarthwyd i gwsmeriaid bingo, hefyd. Rhoddir stamp am bob diod dwym a brynir, a'r 10^{fed} diod am ddim. Mae cynnig cyfyngedig o fwyd twym am bris rhesymol iawn ar gael hefyd, gyda chynigion ar gael ar gyfer cyfuno pryniannau bwyd a diod.

Mae'r Ganolfan wedi gweithio'n galed i gynnal sesiynau sy'n dwyn pobl ynghyd. Mae'r Clwb Lego yn enghraifft o weithgaredd a anelwyd at blant i ddechrau, ond sy'n denu oedolion hefyd, bellach.

ASTUDIAETH ACHOS CLWB LEGO



Dechreuodd y clwb Lego'n weithgaredd hwyl ar gyfer plant sy'n dda o ran sbarduno'r dychymyg, hefyd. Mae llawer wedi dod i'r sesiynau, gyda thystiolaeth tudalen Facebook y Ganolfan yn dangos pobl o gymaint â saith milltir bant sy'n teithio i ddod yno.



Gosodir thema ar ddechrau'r sesiwn a gadwir i'r plant ddefnyddio eu dychymyg. Canfu'r Ganolfan fod rhieni'n mwynhau'r gweithgareddau, ac yr Ail Flwyddyn hoffai gyflwyno sesiynau ar gyfer oedolion yn ogystal â chynyddu nifer gyffredinol y sesiynau.

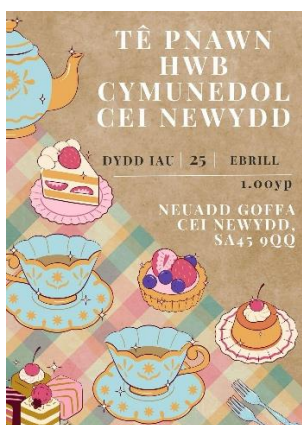
Rhaid diolch o galon i'r gymuned sydd wedi rhoi'r rhan fwyaf o'r Lego i'r Ganolfan. Heb eu cymorth ni fyddai'r clwb Lego wedi dechrau cyn gynted.

Bu teuluoedd â rhan yn y sesiynau Lego yn awyddus i gefnogi'r Ganolfan â'i phrosiectau newydd, fel yr ardd gymunedol. Bydd y plant yn cyfrannu'n uniongyrchol at gynllunio, gweithredu, ac yn y pen draw, at lwyddiant prosiectau newydd.

3. Rhan y Gymuned

O'r dechrau, mae'r Ganolfan wedi gweithio'n agos â thrawstoriad eang o sefydliadau, busnesau ac ysgolion lleol, ac â'r gymuned ehangach yn gyffredinol, fel y dengys yr astudiaethau achos a'r enghreifftiau yn yr adroddiad hwn.

Dathlwyd llwyddiant y cais Loteri â pharti pawns. Croesawodd y Ganolfan lawer o blant ysgol a phobl leol. Bu'n gyfle i ddiolch i bawb a weithiodd cyn galeted ar y cais. Cyflwynwyd tystysgrifau i ddau fu'n gwirfoddoli yn y Ganolfan ers amser maith gan CAVO, ac fe'u gwahoddwyd i agor cegin newydd y Neuadd yn swyddogol. Yr oedd y naill a'r llall wedi rhoi 25 mlynedd o wasanaeth. Bu'r achlysur yn gyfle i aelodau'r gymuned ysgrifennu syniadau ar "goeden ofuned" i roi i'r Ganolfan syniad o'r hyn yr hoffai'r gymuned weld ei gynnis.



Ymgysylltir â'r gymuned yn rheolaidd er mwyn cael eu hadborth ar y gwasanaethau a gynigir gan y Ganolfan. Bu hyn trwy sylwadau geiriol ar y pryd, taflenni adborth gan y rhai fu mewn sesiynau, neu weithgareddau gan gyrrff eraill sy'n defnyddio'r Neuadd.

Bu ffurflenni adborth yn ffordd ddefnyddiol o gael syniadau ynghylch yr hyn mae'r gymuned yn dymuno ac ag angen ei ddarparu gan y Ganolfan. Ceir syniadau o ffurflenni adborth yn Atodiad 1.

Ceisir adborth gan sefydliadau partneriaethol. Dyma neges e-bost oddi wrth “Llyw a Byw” (gw. astudiaeth adborth isod).

Annwyl Sharon Evans,

Gobeithiaf i’r neges hon eich canfod mewn iechyd da. Ar ran tîm “Llyw a Byw” yn Nyfodol Ni, dymunaf ddiolch yn ddiffuant i chi am eich cymorth hael wrth ganiatáu inni barcio ein fan yn Neuadd Goffa Ceinewydd a rhoi inni fynediad at Wi-Ffi a thrydan.

Cymeradwy iawn yw eich ymdrechion i sicrhau arian Loteri Genedlaethol, a chredaf fod modd i’r neuadd fod yn ased enfawr ar gyfer y gymuned. Mae eisoes â rhan hanfodol mewn cefnogi mentrau lleol, ac rydym yn ddiolchgar am fod yn rhan o’r genhadaeth honno.

Gan y gweithiwn â phobl ifanc 13-25 oed, mae’r gaeaf a ddaw yn her fawr inni. Mae bod â chefnogaeth Neuadd Goffa Ceinewydd yn anheggor ar gyfer cynnal ein gwasanaethau, ac rydym yn gwerthfawrogi eich partneriaeth yn fawr.

Diolch i chi unwaith yn rhagor am eich caredigrwydd a’ch ymroddiad i’r gymuned. Edrychwn ymlaen at barhau â’n cydweithrediad ac at gyfrannu at yr ysbryd cymunedol bywiog hwnnw y mae Neuadd Goffa Ceinewydd yn ei ymgorffori.

Mae sylwadau Swyddog Datblygu’n ddefnyddiol ar gyfer mesur adborth. Dywedodd y Swyddog Datblygu hyn am Amser Stori/ Storytime:

“Un o’r pethau swydd wedi fy ngwneud yn hapus yw pan fyddom wedi cynnal amser stori cyn-ysgol, ac ar ben y sesiwn rhoddw’n lynnyn i bob un plentyn. Mae eu gwenau’n dweud y cyfan.”

Ffurfiwyd cysylltiadau agosach â CAVO, a fu’n helpu’r Ymddiriedolwyr yn ystod y broses recriwtio ac yn barod i gynnig eu cymorth ag ymholiadau. Mae CAVO yn tynnu sylw at gyfleoedd am gymorthdaliadau ychwanegol ac yn cyfeirio’r gymuned ehangach at wasanaethau newydd trwy eu negesau rheolaidd.

Mae CAVO wedi sefydlu ‘Grŵp Angor’ y mae’r Swyddog Datblygu’n ei fynychu. Aelodau’r grŵp hwn yw CAVO, Ray Ceredigion, Canolfan Gymunedol Pennant, Canolfan Gymunedol y Borth a Chanolfan Gymunedol Aber-porth. Bu’n ffordd wych o ymuno â grwpiau cymunedol eraill i gydrannu syniadau, gweithredu fel bwrdd seinio ar gyfer problemau, a chlywed am gyfleoedd newydd.

Mae'r cysylltiadau a wnaed yn ystod y cais Loteri wedi parhau, hefyd, gan gynnwys Dyfodol Gwledig, Cwmpas a chynghorwr AD y Ganolfan.

Cynhwysir yn Atodiad 2 restr o gyrff ac unigolion y mae'r Ganolfan wedi gweithio â nhw.

Bu adborth y gymuned yn dda, fel y dengys y dyfyniadau isod.

“Hoffwn achub y cyfle hwn i ddiolch i Sharon a phawb sydd wedi troi'r Neuadd Goffa yn fath le hyfryd i'r gymuned. Mae'r gwaith a wnânt yn mynd y tu hwnt, ac y maent wedi dod â chymuned Ceinewydd yn ôl. Â chynifer o dai gwyliau, mae cymuned Ceinewydd wedi crebachu, ac ers y Ganolfan a'r holl bethau rhyfeddol eraill mae'r Neuadd yn ei wneud, mae'r gymuned wedi mynd o nerth i nerth. Diolch, Sharon!”

“Mae'r Neuadd yn lle croesawgar gyda phwyllgor sy'n gweithio'n galed tu hwnt, sydd am i bobl ddefnyddio'r Neuadd a chreu amgylchedd cymunedol cynnes, cyfeillgar. Maent yn darparu gwasanaeth ardderchog i'r gymuned, a dylid eu cymeradwyo.”

Dengys yr astudiaeth achos isod sut yr awgrymwyd gweithgaredd cymunedol, sef sesiynau bingo yn yr achos hwn, yn uniongyrchol gan y gymuned, gan arwain at sefydlu gweithgaredd cymunedol hwyliog sydd ar agor i bawb.

ASTUDIAETH ACHOS: BINGO



Wedi ychydig fisoedd yn y swydd canfu'r Swyddog Datblygu, o siarad â phobl ym Marchnad Dydd Gwener, fod angen gweithgaredd rheolaidd a ddygai'r gymuned ynghyd.

Cynigiwyd syniad dod â bingo yn ôl i'r gymuned. Daeth i ben ym man arall oherwydd i'r grisiau ei wneud yn anhygyrch gan bobl hŷn. Mae'r syniad wedi mynd o nerth i nerth, gyda 4-7 o wirfoddolwyr yn helpu pob wythnos. Mae pobl yn dod â raffl ac yn codi arian ar gyfer grŵp codi arian y Ganolfan. Mae pobl yn teithio cyhyd ag 16 milltir pob wythnos i ymuno. Yn yr ail flwyddyn bydd y Ganolfan yn cynnal bingo yn ystod y gaeaf pob wythnos/bythefnos, a gobeithir y bydd rhagor o bobl yn ymuno.

4. Canlyniadau

Gosodwyd 4 canlyniad prosiect yn y ffurflen gais. Amcana'r prosiect arwain at:

- Ehangu'r cymorth sydd ar gael i'r aelodau hynny o'n cymuned sy'n cael trafferth diwallu eu hanghenion sylfaenol.
- Ehangu'r cymorth sydd ar gael i'r aelodau hynny o'n cymuned wrth gael mynediad at wasanaethau cyhoeddus.
- Creu ymdeimlad o berthyn ac o fod yn rhan o gymuned gydol y flwyddyn.
- Cynyddu cadernid unigolion, ac o wneud hynny, y gymuned gyfan.

Mae'r adroddiad eisoes wedi amlinellu llawer ffordd y cyflawnir y canlyniadau hyn. Crynhoir hwy a rhoddir enghreifftiau ohonynt yn yr adran hon.

Help diwallu anghenion sylfaenol

Mae llawer o fathau o weithgaredd y Ganolfan o gymorth i ddiwallu anghenion sylfaenol pobl Ceinewydd a'r cyffiniau. Mae llawer o'r astudiaethau achos a ddisgrifir uchod yn darlunio'r ffaith hon, gan gynnwys:

- Y rheiliau dillad.
- Blwch teganau a silff lyfrau'r plant.
- Cotiau gaeaf, nwyddau hylendid a sebon am ddim.

Mae'r Ganolfan yn adnodd pwysig ar gyfer goresgyn ynysigrwydd trwy ddarparu gweithgareddau sy'n cynnwys pob rhan o'r boblogaeth.

Mae cyngor a chymorth ar gael gan amrywiaeth eang o sefydliadau. Mae'r Ganolfan wedi dod yn lle pwysig i bobl gael cymorth gan amryw sefydliadau. Yn ychwanegol at yr arian, a'r cyngor ariannol gan Gyngor ar Bopeth, darparwyd sesiynau cyngor eraill gan sefydliadau Trydydd Sector eraill, gan gynnwys:

Y tîm **Cyswilt Cymunedol**, sy'n ymweld pob mis. Rhoddant gymorth ag unrhyw agwedd ar lesiant, Treuliant amser yn helpu unigolion, eu teuluoedd neu'u cyfeillion â chael mynediad at wasanaethau (ceisiadau bathodyn glas, er enghraifft) neu weithgareddau cynnal bywyd iach a dedwydd.



Daw **Gofalwyr Ceredigion** pob chwarter. Rhoddir cyngor, gwybodaeth a chymorth i ofalwyr, gan gynnwys sut mae cysylltu ag eraill, cael hoe/seibiant, neu sut i gael cerdyn adnabod gofalwr ifanc.

Mae'r canlynol yn enghraifft o gymorth gan **Age Cymru**.

“Cefais ymholiad ynghylch cael cymorth ar gyfer gwraig leol. Roeddwn yn ymwybodol o Age Cymru Dyfed, gan inni drefnu iddynt fod ag arddangosfa yn ein Marchnad Dydd Gwener. Ar ran y sawl honno, cysylltais â thîm perthnasol Age Cymru a gwneuthum y cyflwyniad i sefydlu pa gymorth yr oedd ar y wraig honno ei angen yn ei chartref.”

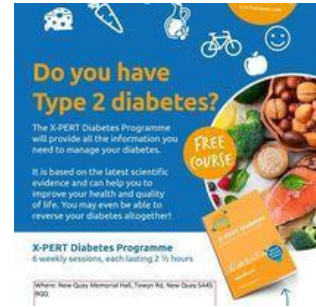
Y Swyddog Datblygu



Mae **PAPYRUS** (Atal Hunanladdiad Ifanc) wedi peri bod taflen ar gael sy'n ymdrin â phynciau fel Cynlluniau Diogelwch Hunanladdiad, Dygymod ag Arholiadau, Galaru, Pryder, Hunan-niweidio, Helpu eich Plentyn, a Bod Eich Hun yn Ystod Newid. Gobeithia'r Ganolfan y bydd cynrychiolydd o'r elusen yn dod i'r Farchnad Dydd Gwener neu, yn ddefnyddol, yn cynnal sesiwn yn y Ganolfan.



Mae **X-PERT** yn Rhaglen Clefyd Melys 6 wythnos a ddechreuodd ym Mehefin 2024. Amcan y rhaglen yw darparu gwybodaeth am reoli'r cyflwr a gwella'r clefyd melys, neu ei oresgyn, yn rhai achosion. Cynhelid y gweithdai hyn gan Fwrdd Iechyd Hywel Dda, a chyfeiriwyd cleifion i'r sesiynau hyn.



Dyma rai o'r dyfyniadau a gafwyd ynghylch y gwasanaeth gan aelodau'r gymuned.

“Yn frwdfrydig iawn, ac yn gweithio'n galed i ddiwallu anghenion y gymuned leol.”

“Yn gyfeillgar iawn wrth ymwneud â nhw a wastad yn fodlon mynd y filltir ychwanegol ar gyfer yr hyn y mae arnom ei angen.”

““Diolch i chi am yr holl waith caled y mae'r holl bobl wedi'i gyfrannu i wneud llawer o bobl yn hapus. Yn hen neu'n ifanc, mae'n lle i bawb.”

Mynediad at wasanaethau

Mae mynediad at wasanaethau'n aml yn anodd yng nghefn gwlad, felly mae angen datblygu atebion arloesol. Mae'r Ganolfan wedi dod yn angor ar gyfer gwasanaethau, gan gynnwys y prosiect estyn mas at bobl ifanc a ddisgrifir isod.

ASTUDIAETH ACHOS: CAFFI IEUENCTID SYMUDOL LLYW A BYW



Mae Llyw a Byw yn gaffi ieuenctid symudol wedi'i anelu at bobl ifanc rhwng 13 a 25 oed.

Mae'r ymestyn darpariaeth ar gyfer pobl ifanc i ardaloedd cefn gwlad ynysig Ceredigion, gan ddarparu rhaglenni unswydd a darpariaeth hyblyg i ymgysylltu â phobl ifanc, yn enwedig y rhai dan anfantais, y bregus, a'r rhai sydd ag angen cymorth.

Defnyddir gweithgareddau fel gweithdai, sesiynau blasu, cymorthfeydd gwybodaeth a chystadlaethau i ennyn diddordeb a helpu pobl ifanc i ddatblygu eu gallu i ymwneud ag eraill a hyrwyddo canlyniadau addysgiadol.

Mae'r prosiect yn canolbwyntio ar ymyrraeth blynnyddoedd cynnar a chael gwasanaethau a gweithgareddau i ardaloedd lle mae ar bobl ifanc ei angen. Mae pobl ifanc yn dod draw i'r fan bryd bynnag y mae yn y Ganolfan.

Ymdeimlad o berthyn ac o fod yn rhan o gymuned gydol y flwyddyn

Bu'r Ardd Gymunedol yn enghraifft dda o'r gymuned yn dod ynghyd i weithio ar brosiect er budd y gymuned.

ASTUDIAETH ACHOS: GARDD GYMUNEDOL



Dechreuodd gwaith ar yr ardd gymunedol ym Mehefin 2024 gan fwriadu defnyddio peth tir gwastraff a diddefnydd yn nesaf at y Neuadd. Golygai'r gwaith fod ysgolion a phreswylwyr yn dod ynghyd i greu gofod deniadol a elwir yn Ardd Carnedd Llywelyn.

Bu'r gymuned a busnesau lleol yn eithriadol wrth roi o'u hamser a rhoi eitemau i wneud yr ardd cystal ag yw heddiw.

Bu'r prosiect yn ffordd wych i'r gymuned ddod ynghyd a chalondid fu gweld y plant yn plannu eu blodau eu hunain ac aelodau o'r gymuned yn eistedd ar y fainc. Dewisodd pob un plentyn o Ysgol Feithrin Cei Newydd ac ychydig o Ysgol Gynradd Bro Siôn Cwilt eu potiau blodau lliwiedig eu hunain. Dewisasant eu blodau hwy'u hunain i'w plannu, gydag enw'r plentyn ar bob un potyn. Mae'r plant wedi ymweld â'r ardd yn rheolaidd i helpu gyda'r dyfrio. Rhoddwyd holl flodau'r ardd gan fusnes lleol a'r gymuned.

Rhoddwyd goleudy lliwiedig i'r ardd, yn ogystal â llechen, er cof am ŵr a gwraig a oeddent yn aelodau o'r Clwb Rotari lleol ac a oedd â chysylltiadau yng Ngheinewydd.

Yn yr haf, enillodd y Neuadd y wobr gyntaf yng nghystadleuaeth Ardal Cross Inn yn ei Blodau.

Wrth inni ddynesu at ein hail flwyddyn, byddwn yn plannu bylbiau at y gwanwyn a rhagor o blanhigion a llwyni, gan ddwyn y gymuned at y gwaith.

Derbyniwyd y sylwadau canlynol ynglŷn â'r Ardd Gymunedol:

“Wastad yn agos-atoch a chyfeillgar, a wastad yn cynnwys ein Meithrin mewn gweithgareddau perthnasol. Mae Sharon yn mynd y tu hwnt er mwyn cefnogi ein Meithrin, gan ein cynnwys ni yn Amser Stori a'r ardd newydd, lle bu mor garedig â chynnig i'r plant gyfle i blannu eu blodau eu hunain.”

“Mae'r ardd newydd yn brydferth ac yn ychwanegiad y mae'r fath groeso iddo. Y mae y bu busnesau lleol â rhan yn ei gwneud yn arbennig tu hwnt. A bod plant yn helpu gyda'r planhigion, hyd yn oed.”

“Fy mhlentyn 2 flwydd oed yn eistedd ac yn gwyllo'r melinau gwynt yn yr ardd newydd.”

“Fi’n aml yn eistedd yn eu gardd gymunedol newydd, a daw fy ngŵr i gof, gan y bu’n arddwr brwdfrydig.”

Deilliodd rhai pethau adeiladol o weithgaredd y Ganolfan, gan gynnwys triplau mas i safleoedd hanesyddol lleol, fel y dengys yr astudiaeth achos isod.

ASTUDIAETH ACHOS: TRO YM MYD NATUR



Ymwelodd grŵp o'r Ganolfan ag eiddo'r Ymddiriedolaeth Genedlaethol (Llannerchaeron, Aberaeron) am dro ym myd natur. Bu modd i un o wirfoddolwyr y Ganolfan fod yn dywysydd.

Mae'r Grŵp Cyfeillgarwch yn y Ganolfan wedi prynu tocyn blynyddol fel y gall aelodau ymweld ag unrhyw leoedd Ymddiriedolaeth Genedlaethol yng Nghymru.

Cynnydd cadernid unigolion a'r gymuned yn ei chyfanrwydd

Mae bod yn y fath ran wledig o Geredigion yn golygu nad yw mynediad at gyfleusterau meddygol yn rhwydd. Mae'n bwysig, felly, fod y gymuned yn codi arian ar gyfer amryw elusennau. Bu ar gryn nifer o aelodau'r gymuned eu cymorth.

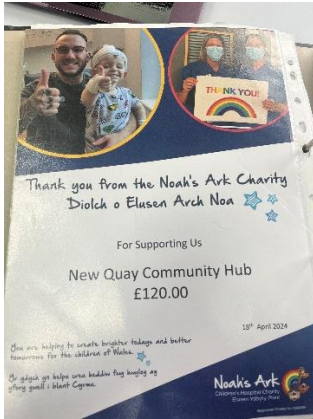
Cynhaliwyd achlysur adeg y Pasg i gefnogi Beiciau Gwaed Cymru.



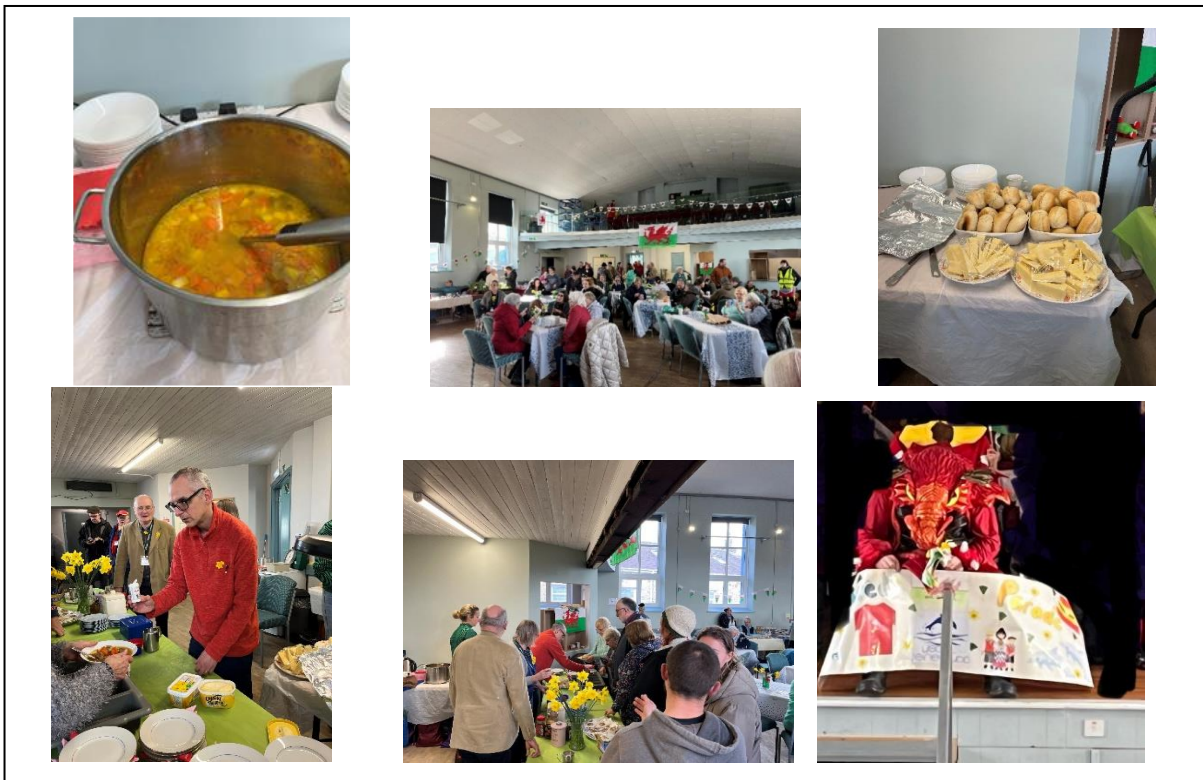
Bu'r ysgolion cynradd â rhan mewn enwi draig weu saith troedfedd o'r enw "Gobaith", a roddwyd yn wobr raffl. Codwyd cyfanswm o £100 adeg achlysur poblogaidd. Gyda chymorth busnesau lleol yn rhoi gwobrwyon raffl eraill, casglwyd cyfanswm o £750 ac fe'i cyflwynwyd i feicwyr Caerfyrddin ac Aberystwyth.

Cynhaliwyd boreau coffi er budd elusennau cancr ac Arch Noa.

Hwb Cymunedol Cei Newydd: Adroddiad Blwyddyn Gyntaf



Dathliadau Gŵyl Ddewi



5. Cynnydd At Daro Nodau'r Prosiect

Prif nodau cyfnod y prosiect (3 blynedd) yw:

- Bydd nifer y rhai sy'n ymweld â'r Ganolfan er budd yn rhagor na 10,000.
- Darperir 17 o wasanaethau newydd nad ydynt yn hygyrch yng Ngheinewydd ar hyn o bryd.
- Bydd cyfanswm sesiynau gweithgaredd yr 17 gwasanaeth newydd hyn, ynghyd â gweithgareddau presennol y Neuadd a rhai newydd prosiect y Ganolfan, yn 1,500.
- Bydd y Rheilen Ddillad yn atal 450 bag o ddillad rhag eu gyrru i'w tirlenwi, gan annog ail-gylchdroi/ailddefnyddio o fewn y gymuned, gan leihau rhagor ar brynwriaeth a chost.
- Crëir un swydd gyfwerth ag amser llawn ar gyfer Swyddog Datblygu gydol y prosiect. Ceisir rhagor o arian i barhau â'r swydd/gwaith hwn y tu hwnt i gyfnod y prosiect.

Enw'r Nod	Rhifedi'r Nod	Cynnydd Blwyddyn Gyntaf
Defnydd	10,000+ o bobl	11,553
Gwasanaethau newydd	17 gwasanaeth	14
Sesiynau gweithgaredd o wasanaethau newydd	1500 sesiwn	420 sesiwn
Atal eitemau rhag tirlenwi	450 bag	504
Swyddog Datblygu	1 cyfwerth ag amser llawn	Swyddog Datblygu wrth ei swydd

6. Cyllid

Gweler adroddiad Comisiwn Elusennau dros Gyllid

[NEW QUAY MEMORIAL HALL - 1179995](#)

7. Hysbysebu a Hyrwyddo



Hysbysebwyd gweithgareddau'r Ganolfan yn eang ledled y gymuned, gan gynnwys erthyglau yn y Cambrian News a'r Gambo, y papur bro misol.



Mae hyrwyddo rhagor ar y Ganolfan wedi dwyn budd iddi trwy gynyddu cyfranogiad ledled ardal eang.

Bu cyfathrebu'n hanfodol er sicrhau y gŵyr y gymuned 'beth sydd ymlaen' yn y Ganolfan. Pob wythnos, gosodir hysbyseb electronig am y gweithgareddau a gynlluniwyd ar gyfer yr wythnos i ddod ar Facebook; ac i'r rhai na ddefnyddiant gyfryngau cymdeithasol, mae poster i'w weld ar yr hysbysfyrddau y tu mewn a'r tu mas i'r Ganolfan.

Argreffir ac arddangosir taflenni ar gyfer gweithgareddau newydd a digwyddiadau cymunedol mewn busnesau lleol a safleoedd amlwg ledled yr ardal. Mae hwn yn allweddol ar gyfer hyrwyddo'r Ganolfan ymysg grŵp ehangach o bobl y tu mas i Geinewydd.

Bu busnesau lleol â rhan yn rhai o'r prosiectau, trwy roi nwyddau a gwasanaethau, hyrwyddo digwyddiadau, neu roi cymorth ymarferol fel gwirfoddoli neu gynnig cyngor proffesiynol ac arweiniad am ddim.

8. Dysgu

Mae'r Ganolfan yn fenter uchelgeisiol ac aml-haenog. Mae'r Ymddiriedolwyr wedi dysgu llawer mewn byr amser ynghylch anghenion y gymuned a sut mae sefydlu a datblygu'r prosiect fel ei gilydd.

Dysgwyd llawer o bwys ynghylch amgyffred pa alluoedd y mae eu hangen ar Swyddog Datblygu er mwyn cynnal prosiect llwyddiannus fel y Ganolfan yng nghyfnodau cynnar y prosiect.

Bu'r ffurflenni adborth yn anhepgor ar gyfer sicrhau bod y Ganolfan yn gweithredu'n effeithiol ac yn diwallu anghenion lleol. Mae'r tablau isod yn cynnwys ffurflenni adborth o ffurflenni a ddychwelwyd gan y gymuned.

Mae'r blychau canlynol yn crynhoi'r adborth ynghylch yr hyn y mae'r Ganolfan yn ei wneud yn dda, a'r hyn y gellir meddwl yn ei gylch.

Yr Hyn Y Mae'r Ganolfan Yn Ei Wneud Yn Dda

Sylwadau ynghylch yr hyn y mae'r Ganolfan yn ei wneud yn dda gan ganolbwyntio ar y ffaith bod llawer o weithgareddau/ pethau'n digwydd ar gyfer pob oedran, i bobl leol ac eraill.

Crybwyllodd bobl y marchnadoedd, y gweithdai a'r ardd brydferth yn benodol.

Allweddeiriau ac ymadroddion disgrifio rheolaeth a gwasanaethau'r Ganolfan oedd:

Yn boddhau, gwasanaethgar, croesawgar, cynhwysol, gwybodus, hawdd cyfathrebu, a hwyl.

Disgrifiwyd yr adeilad ei hun yn un:

Diogel, glân, twt, cyffyrddus, ac wedi'i gynnal yn dda.

Hoffai bobl fod y Ganolfan yn weithredol ar gyfryngau cymdeithasol, mewn man canolog a bod sicrhau lle ac amser yn rhwydd.

Cyfeiriwyd at y Ganolfan fel un sy'n:

“Lle cyfarfod hanfodol ar gyfer y gymuned.”

“Man sy'n dwyn y gymuned ynghyd.”

Yr Hyn Y Gallai'r Ganolfan Ei Wneud Yn Wahanol

Ni ddywedodd nifer fawr o'r ymatebion i'r cwestiwn hwn ddim ond "dim byd" neu "daliwch ati" neu "rhagor o'r un peth."

Yr oedd yr awgrymiadau'n cynnwys:

- Gwell parcio, yn enwedig ar gyfer yr anabl.
- Cynnig lluniaeth ysgafn.
- Archebu lle ar-lein.
- Gwell hysbysebu.
- Dosbarthiadau gyda'r hwyr.
- Nosweithiau lluniau.

Dywedodd un y gallai'r Neuadd fod yn dwymach yn y gaeaf.

Bu awgrymiadau ynghylch sut mae gyrru negesau ar gyfryngau cymdeithasol a galwadau i ddefnyddio llwyfannau eraill yn ychwanegol at Facebook.

Mae drws y Swyddog Datblygu wastad ar agor. Mae pobl eisoes yn galw heibio ag ymholiadau, a'r Ganolfan wastad yn ceisio eu hateb. Mae marchnad dydd Gwener yn achlysur pwysig pan ddaw llawer o bobl i siarad â'r Swyddog Datblygu, gan ofyn am wybodaeth neu awgrymu pethau i ddigwydd yn y Ganolfan.

Mae'r Ganolfan wedi ymrwymo i ddysgu'n barhaus trwy:

- Fod yn fwy parod i gyfarfod a thrafod materion a newid er gwell.
- Mynychu gwahanol sesiynau yn y Ganolfan a gwranddo ar y grŵp a'u hawgrymiadau ar gyfer gwelliannau.
- Adeiladu ar sylwadau o'r ffurflenni adborth a phenderfynu sut i weithredu'r awgrymiadau hynny er budd y Ganolfan a'i defnyddwyr.

9. Cynlluniau ar gyfer yr Ail Flwyddyn a thu hwnt.

Bydd y Ganolfan yn parhau i ddiwallu anghenion pobl leol. Mae tlodi wedi effeithio'n fawr ar yr ardal, a bydd heriau newydd i'w hwynebu. Gyda chysylltiadau cymunedol cryf y Ganolfan,

teimla'n hyderus ei bod mewn lle da i un ai ymateb i anghenion ei hun neu feithrin cysylltiadau â sefydliadau eraill.

Blaenoriaethau'r Ail Flwyddyn yw:

- Cryfhau ymrwymïadau presennol yn y Ganolfan a chanlyn y nodau a osododd yr Ymddiriedolwyr yn eu cais Loteri.
- Cynyddu nifer y gwirfoddolwyr sy'n gweithio â'i gilydd.
- Cynyddu nifer y gweithgareddau a sesiynau.
- Ehangu ystod oedran defnyddwyr y Ganolfan. Bydd hyn yn cynnwys edrych ar bosibilrwydd dechrau rhywbeth ar gyfer plant oed ysgol uwchradd yn y dyfodol.

ATODIAD 1: Syniadau o Ffurflenni Adborth

Gweithdai ar gyfer plant a'u teuluoedd â'i gilydd. Dwyn pobl iau a hŷn at ei gilydd ogyrch prosiectau.

Rhagor o barcio i'r anabl.

Grwpiau cymdeithasol liw dydd.

Cadw'n heini ar gyfer pobl anabl.

Dosbarthiadau gweithgaredd/heinifrwydd yn ystod y dydd.

Llyfrgell Bentyca Pethau.

Caffi Sgwrs lle gallai pobl unig fynd i fod â rhywun i siarad gyda nhw.

Rhagor o bethau ar gyfer yr ardegau hŷn.

Trafod â thriniaeth feddygol. Clefyd Parkinson, er enghraifft.

Rhagor o ymwybyddiaeth o fanylion llogi ac argaeledd.

Defnyddio bws mini a gyrrwr ar gyfer y rhai â thrafferthion symudedd.

Dosbarthiadau ar gyfer mamau newydd.

Cyfarfodydd galar.

Grwpiau iechyd meddwl.

Targedu'r hen a'r rhai sydd wedi'u hynysu.

Nosweithiau ffilm.

Achlysurol llesiant: therapïau cydategol, grŵp cerdded, er enghraifft.

Agor gweithgareddau i deuluoedd ar wyliau i helpu grwpiau lleol.

ATODIAD 2: Sefydliadau ac Unigolion Pwysig

Yn ystod y flwyddyn gynraf mae'r Ganolfan wedi meithrin cysylltiadau â'r sefydliadau a'r unigolion pwysig canlynol:

Age Cymru Dyfed	Dyfodol Gwledig
Antur Cymru Enterprise	Dysgu Bro
Arweinydd Tîm – Medrau Dysgu Wedi 16	Elin Jones AS
Asbri Planning Ltd	Gwaed Cymru
Ben Lake AS	Gwaith Ieuenctid ac Atal Cymunedol Ceredigion
Bwrdd Iechyd Hywel Dda	Grŵp Angor CAVO
Cadwch Gymru'n Daclus	Lansker, Cwmpas
Caffi Trwsio Cymru	Llyfrgell Gymunedol Ceinewydd
Canolfan Bywyd Gwyllt Morol Bae Ceredigion	Llyw a Byw - Ardal 43
CAVO	Mudiad Ysgolion Meithrin
Cered – Menter Iaith Ceredigion	Planed
Clwb Camera Ceinewydd	Ray Ceredigion
Clwb Rhwyfo Bro Siôn Cwilt	Regata Bae Ceredigion
Cwmni Ocsiywyr Rogers Jones	Sefydliad y Badau Achub Ceinewydd
Cyngor ar Bopeth	Sefydliad y Merched Glan Môr Ceinewydd
Cyngor Ceredigion: Swyddog Datblygu Heneiddio'n Dda	Swyddog Gyrfaoedd Ceredigion
Cyngor Cymuned Ceinewydd	Swyddog Twristiaeth a Marchnata Ceredigion
Cymorth Gofalwyr a Chymunedol	Urdd Gobaith Cymru Ceredigion
Cymru Cynnes	Working4NewQuay
Cymunedau Prosiect Eden	Ysgol Bro Siôn Cwilt
Cynllun Atgyfeirio Cleifion i Wneud Ymarfer Corff Cymru	Ysgol Gynradd Ceinewydd
Chwaraeon Dŵr Bae Ceredigion	Ysgol Feithrin Ceinewydd
Danielle Lewis – wedi ffilmio yn y neuadd ar gyfer recordiad cerddoriaeth	